



**SMITS
RINSMA**

CO2-prestatieladder

ENERGIEMANAGEMENT ACTIEPLAN

**SMITS
RINSMA**

smitsrinsma.nl

ENERGIEMANAGEMENT

ACTIEPLAN

CO2-prestatieladder

Gegevens: SmitsRinsma
Coehoornsingel 6
7201 AB Zutphen
+31 (0) 575 585220

Status: definitief
Versie: A1.0
Datum: 16-03-2026

Auteur(s): Emmelie Sprengers & Nadine Loef
Gecontroleerd: Dirk Martin Hurenkamp
Goedgekeurd: Ivo Stevens

Paraaf:



Inhoud

1	Inleiding	4
1.1	Aanleiding en doelstelling	4
1.2	Reductiedoelstellingen	4
1.3	Indeling emissies per scope	5
1.4	Reductiedoelstellingen per scope	6
1.4.1	Scope 1: evaluatie en reductiedoelstelling	6
1.4.2	Scope 2: evaluatie en reductiedoelstelling	7
1.4.3	Scope 1 & 2	8
1.4.4	Scope 3	8
2	Inventarisatie reductiemaatregelen	9
2.1	Scope 1, directe emissies, 9.83 ton	9
2.1.1	Verbruik aardgas, 9.83 ton	9
2.2	Scope 2, indirecte emissies, 4.08 ton	10
2.2.1	Zakelijk gebruik privéauto	10
2.2.2	Groene stroom, geen uitstoot	10
2.2.3	Verbruik wagenpark	10
2.3	Projecten	11
2.3.1	Werkplaats	11
2.3.2	Beheerplannen en bestekken (aanleg en beheer)	11
2.3.3	Aanbestedingen	11
2.4	Scope 3, upstream emissies, 12.02 ton	13
2.4.1	Woon-werkverkeer	13
3	Plan van aanpak	14
3.1	Maatregelen scope 1	14
3.1.1	Isoleren CV-leidingen zolder en 1e verdieping	14
3.1.2	Aanschaf elektrische klimaatbeheersing	14
3.2	Maatregelen scope 2	14
3.2.1	Aanschaf zonnepanelen	14
3.2.2	Groene stroom	14
4	Communicatieplan	15
4.1	Belanghebbenden	15
4.2	Reeds uitgevoerde communicatie uitingen	16
4.2.1	Interne communicatie uitingen	16
4.2.2	Externe communicatie uitingen	18
5	Duurzame sector- en of keteninitiatieven	19
5.1	Inventarisatie	19
5.2	Gekozen initiatief	20
6	Verantwoordelijkheden en taakstellingen	21
6.1	Integratie bestaand kwaliteitssysteem	21
6.2	Plan-Do-Check-Act Cyclus	21

1 Inleiding

1.1 Aanleiding en doelstelling

In dit Energiemanagement Actieplan worden de concrete CO₂-reductiemaatregelen en reductiedoelstellingen zoals vastgesteld door de directie van SmitsRinsma beschreven. Om tot deze reductiemaatregelen te komen is er gebruik gemaakt van de verschillende uitkomsten van de energiebeoordeling en de geïnventariseerde reductiemogelijkheden in het Energiebeoordelingsverslag.

Het doel van het Energiemanagement Actieplan is het monitoren, opvolgen en continu verbeteren van de energie-efficiëntie. Uiteindelijk draagt dit bij aan een beperking van de energiebehoefte en de vermindering van de CO₂-uitstoot van onze organisatie. De voortgang met betrekking tot de reductiedoelstellingen zal vanaf heden regelmatig (per kwartaal) worden geanalyseerd in de periodieke voortgangsrapportage. Tevens zal deze tweemaal per jaar intern en extern gecommuniceerd worden.

SmitsRinsma beschouwt zichzelf als een middenmoter wat betreft CO₂-reductie. Op alle vlakken binnen de bedrijfsprocessen wordt nagedacht over mogelijkheden om CO₂ te reduceren en/of te compenseren. Zo wordt de CO₂-uitstoot van het bedrijf al enkele jaren voor 100-150% gecompenseerd door het initiatief Trees For All. De komende jaren hoopt SmitsRinsma zich te ontwikkelen van middenmoter naar koploper op het gebied van CO₂-reductie.

SmitsRinsma BV is momenteel gecertificeerd op Niveau 3 van het oude handboek CO₂-Prestatieladder. In 2026 staat de hercertificering gepland volgens het oude handboek, waarbij de organisatie zich richt op Niveau 3. Waarna er volgend jaar opnieuw een hercertificering zal plaats vinden voor handboek 4.0. Mede op basis van de energiebeoordeling is gekeken naar opties om de CO₂-uitstoot verder terug te dringen. Deze zijn onderstaand voor scope 1 & 2 vermeld. Scope 3 is voor Trede 1 niet van toepassing.

1.2 Reductiedoelstellingen

Evaluatie van de voortgang vorige doelstelling:

De hoofddoelstelling van SmitsRinsma BV was voor de periode 1 januari 2017 tot 1 januari 2027 om de totale CO₂-uitstoot in Scope 1 en Scope 2 ten opzichte van 2017 met 90% te verminderen. Deze doelstelling was ambitieus en diende als leidraad voor reductiemaatregelen en bewustwording binnen het bedrijf.

In 2017 bedroegen de CO₂-emissies in Scope 1 en Scope 2 samen 47,94 ton en is sinds die tijd aanzienlijk verminderd tot 13,91 ton in 2025, een reductie van ruim 70%. Als gekeken wordt naar CO₂-uitstoot per FTE, is de uitstoot gedaald van 3,69 ton per FTE in 2017 naar 0,52 ton per FTE in 2025, een reductie van 86%. Het gebruik van CO₂ per FTE geeft een eerlijker beeld van de prestaties, aangezien de organisatie in deze periode is gegroeid en dit leidt tot meer woon-werkverkeer en een hogere bezetting van het kantoorpand.

Nieuwe hoofddoelstelling (2026-2030):

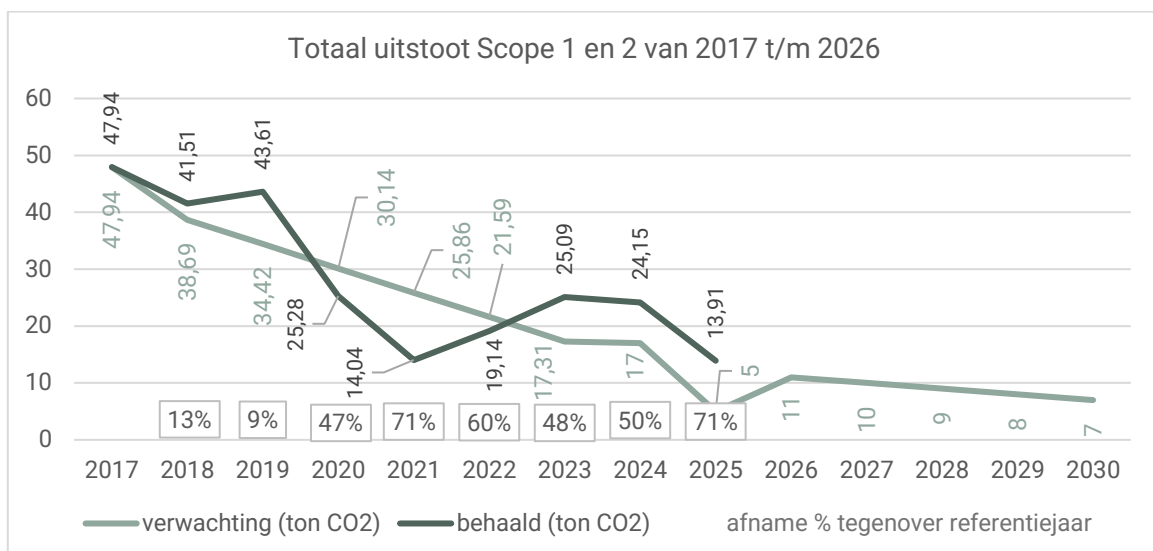
Op basis van deze analyse en de huidige omstandigheden stelt SmitsRinsma BV de volgende realistische hoofddoelstelling vast:

“De hoofddoelstelling van SmitsRinsma BV voor de periode 1 januari 2026 tot 31 december 2030 is het behouden van de reeds geminimaliseerde CO₂-uitstoot in Scope 1 en Scope 2 per FTE ten opzichte van het referentiejaar 2017, met als ambitie deze verder te reduceren tot 90% per FTE in 2030.”

Toelichting en maatregelen:

Gezien de historische aard van het kantoorpand, het gebruik van werkauto's en andere structurele factoren, is een reductie van meer dan 2025-niveau niet realistisch.

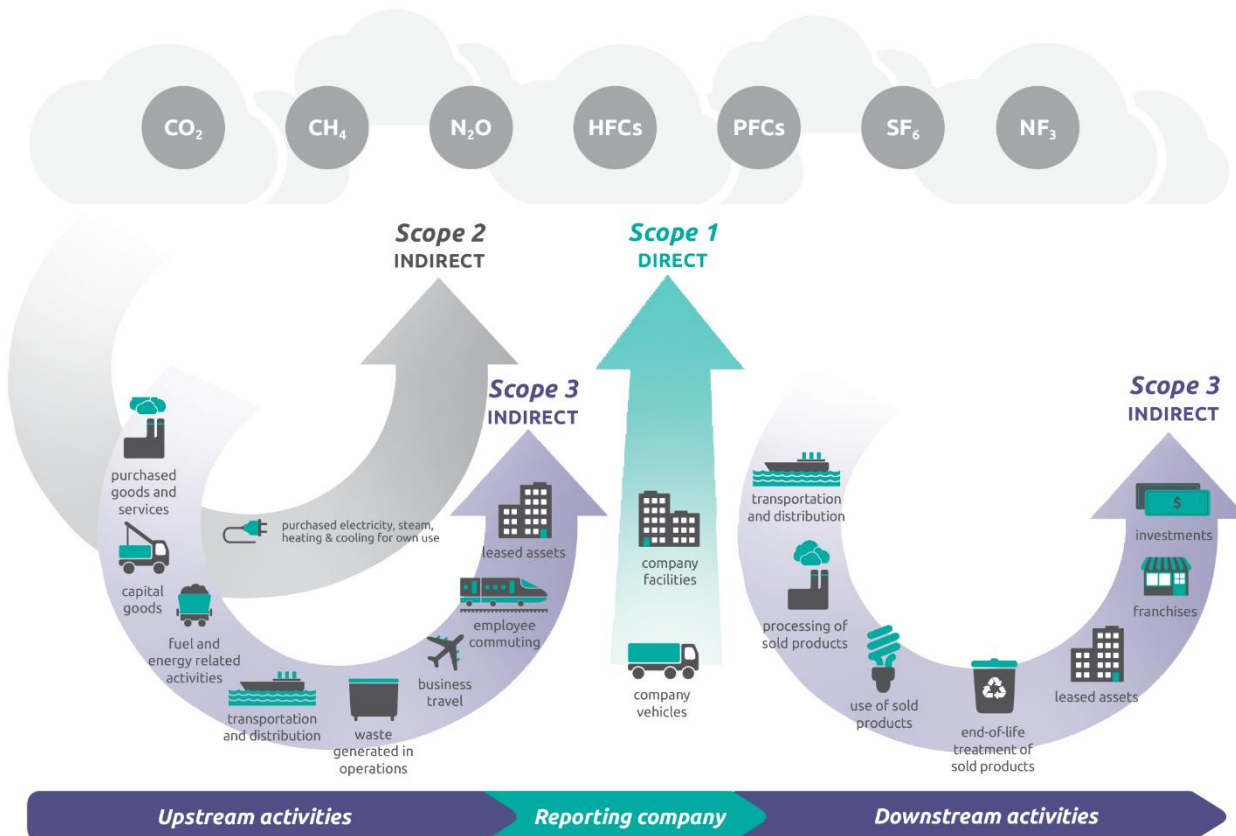
- Scope 1: gasverbruik blijft gemonitord en waar mogelijk geoptimaliseerd.
- Scope 2: elektriciteit en laadpalen blijven zoveel mogelijk verduurzamen.
- Indirecte maatregelen: bewustwording medewerkers, optimalisatie van thuiswerk- en mobiliteitsbeleid, energiebesparende gedragsmaatregelen.



Grafiek 1: overzicht CO₂-uitstoot SmitsRinsma betreft scope 1&2 2017 t/m 2030

1.3 Indeling emissies per scope

Scope 1 betreft de directe CO₂-uitstoot van installaties die eigendom zijn van of beheerd worden door de organisatie, zoals gasverbruik en eigen voertuigen. Bij ons gaat het alleen om aardgasgebruik voor de verwarming van het kantoor (zie afbeelding 1). Scope 2 omvat indirecte uitstoot door ingekochte energie, zoals elektriciteit en warmte. Voor onze organisatie betreft dit het stroomverbruik van het kantoor en het elektrische wagenpark (zie afbeelding 1). Scope 3 bevat alle overige indirecte emissies, zoals woon-werkverkeer en uitstoot in de keten. Voor trede 1 is berekening hiervan niet verplicht, maar wij brengen het woon-werkverkeer al in kaart. Binnen projecten streven we altijd al naar CO₂-reductie en -compensatie; met het oog op onze ambitie om in de toekomst door te groeien naar trede 3, onderzoeken we nu hoe we dit ook kunnen berekenen en onderbouwen.



Afbeelding 1: Indeling scopes per emissie

1.4 Reductiedoelstellingen per scope

1.4.1 Scope 1: evaluatie en reductiedoelstelling

In 2024 zijn op de bovenste verdieping airconditioning-units met verwarmingsfunctie geplaatst, die nu als hoofdbron van verwarming voor deze verdieping worden gebruikt. In de praktijk blijkt echter dat dit geen significante reductie van de Scope 1-uitstoot oplevert, omdat het totale aardgasverbruik van het pand en de huidige indeling van de verdiepingen het effect grotendeels tenietdoet.

Voor 2025 werd het behalen van de Scope 1-reductiedoelstelling verder bemoeilijkt door de opening van een tweede vestiging in maart 2025, waar eveneens aardgas wordt gebruikt voor verwarming. Voor onze energieberekening is 10% van het gasverbruik van deze locatie meegenomen, waardoor het gasverbruik stijgt van 9,41 ton CO₂ in 2024 naar 9,83 ton CO₂ in 2025. In maart 2026 zal deze locatie worden gesloten en zoeken we een nieuw pand, waardoor de verwachting voor 2026 onzeker is.

Onze eerdere verwachting was om in 2025 uit te komen op circa 6 ton CO₂ en in 2026 op circa 5 ton, wat een reductie van 86–88% ten opzichte van het referentiejaar zou betekenen. Gezien de huidige ontwikkelingen lijkt het echter onwaarschijnlijk dat deze doelen volledig worden gehaald. Een kleine daling kan verwacht worden zodra het tweede pand gasloos wordt, maar het hoofdkantoor aan de Coehoornsingel blijft het centrale gasverbruik bepalen, waardoor het totale verbruik nagenoeg op het niveau van 2024 blijft. Om onnodig energieverbruik te voorkomen, zijn vesten en warmtedekens uitgedeeld aan medewerkers.

Inspanningen tot nu toe

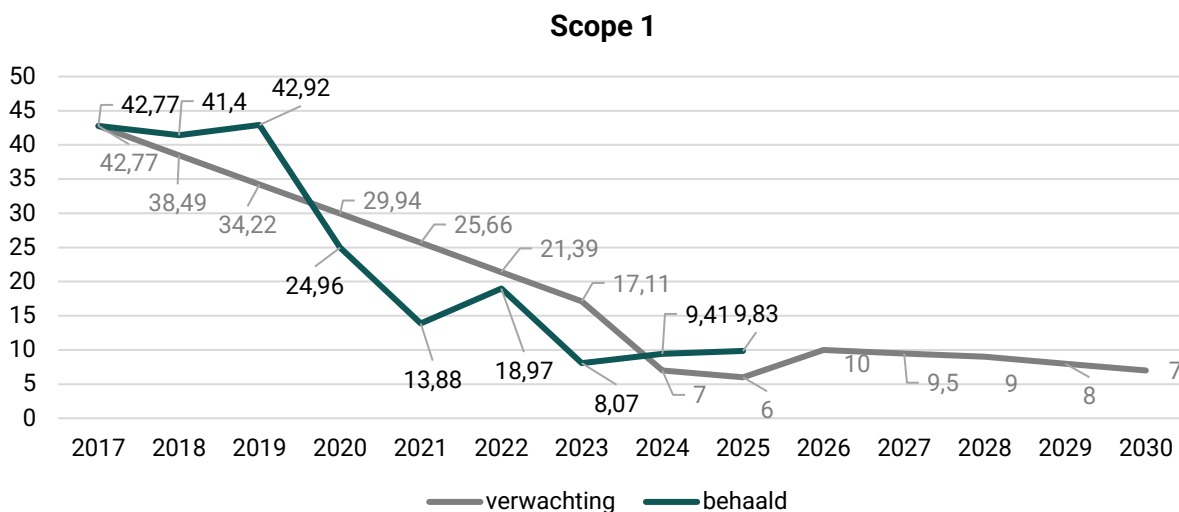
Om de Scope 1-uitstoot zo veel mogelijk te reduceren, hebben we alle praktisch en financieel haalbare maatregelen onderzocht en toegepast. Zo zijn airco-units als hoofdverwarming geplaatst en is onderzocht of een overstap naar groengas mogelijk is. Uit dit onderzoek bleek dat groengas momenteel financieel niet haalbaar is. Zonder de genomen maatregelen zou het gasverbruik en de CO₂-uitstoot veel hoger zijn geweest. Het huidige niveau is dus het directe resultaat van onze inspanningen. Wel is er in het najaar van 2025 een nieuwe ketel geplaatst met als doel het verbruik te verminderen. Afgelopen jaar was dat nog niet zichtbaar in de cijfers.

Reductiedoel Scope 1 (2030): 7 ton CO₂-uitstoot

Het reductiedoel voor scope 1 is gericht op het optimaal benutten van bestaande maatregelen en het vergroten van bewustwording, met als doel de uitstoot binnen de beperkingen van de panden zoveel mogelijk te beperken.

Belangrijke maatregelen zijn het stimuleren van efficiënt gebruik van airco-units voor verwarming, het monitoren van energieverbruik op beide locaties en het verder onderzoeken van isolatiemogelijkheden.

Verdere grote reducties zijn momenteel niet haalbaar zonder ingrijpende aanpassingen aan het pand. Daarom wordt het huidige niveau als realistisch uitgangspunt gehanteerd, met de verwachting dat door optimalisatie en bewustwording jaarlijks een beperkte reductie wordt gerealiseerd richting circa 7 ton CO₂-uitstoot in 2030.



Grafiek 2: overzicht CO₂-uitstoot SmitsRinsma betreft scope 1 van 2017 t/m 2030

1.4.2 Scope 2: evaluatie en reductiedoelstelling

In 2023 liet Scope 2 een piek zien doordat het elektrische wagenpark werd meegerekend, dat werd opgeladen met grijze stroom uit de reguliere stroommix. Om dit aan te pakken, is halverwege 2024 op het kantoorpand groene stroom aangeschaft en zijn groene laadpassen ingevoerd voor het elektrische wagenpark.

In 2025 geeft dit de eerste meetbare resultaten. Sommige medewerkers waren nog niet volledig bekend met de nieuwe laadpassen, waardoor een deel van de elektrische voertuigen nog op grijze stroom werd opgeladen. Voor 27.743 gereden kilometers levert dit een uitstoot van 2,36 ton CO₂, waardoor de totale Scope 2-uitstoot in 2025 op 4,08 ton uitkomt. In theorie kan dit door volledig correct laden nog met ongeveer 2 ton dalen, maar dit is de maximale reductie. Het is belangrijk te benadrukken dat het behalen van het hoofddoel van 90% reductie van Scope 1 en 2 niet wordt belemmerd door Scope 2, maar door de uitdagingen binnen Scope 1.

Inspanningen tot nu toe

Naast het overstappen op groene stroom en laadpassen, worden er diverse maatregelen toegepast om het elektriciteitsgebruik te minimaliseren:

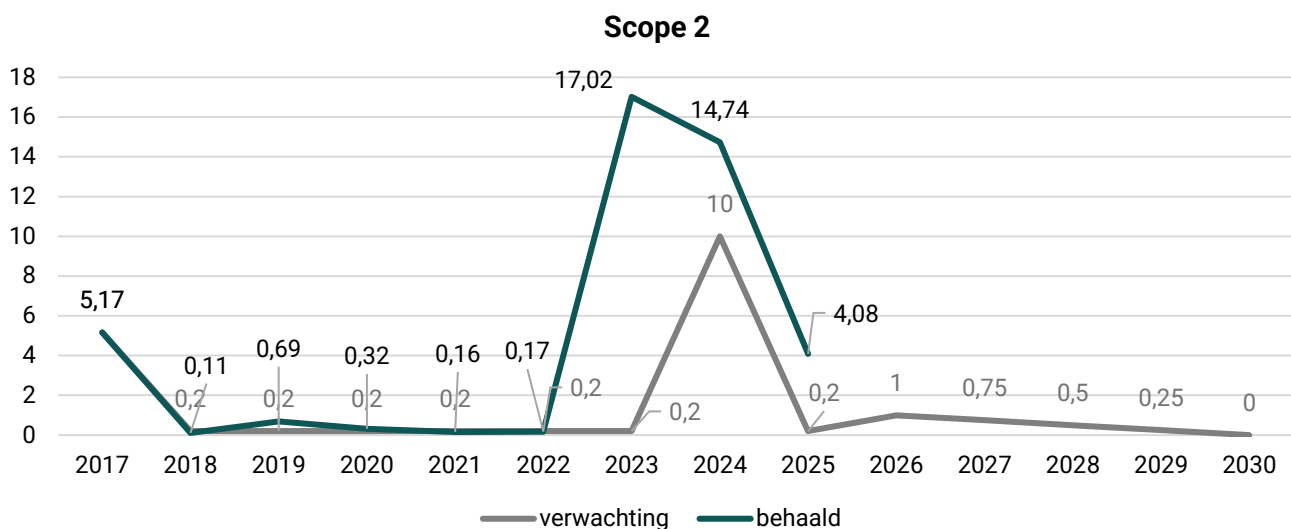
- Kantoorpand: medewerkers zijn gewend alle apparatuur uit te schakelen na gebruik, waardoor sluipverbruik tot een minimum wordt beperkt.
- Elektrisch rijden: laadmomenten worden zoveel mogelijk gecombineerd met projectbezoeken die dicht bij elkaar liggen, overnachtingen waar mogelijk, en laden aan de kantoor-laadpaal (groene stroom en zonnepanelen).
- Efficiënt rijgedrag: zuinig rijden wordt gestimuleerd en snelheidsboetes worden sociaal bestraft, bijvoorbeeld met een prijs tijdens het kerstdiner voor de meeste boetes.

Reductiedoel Scope 2 (2030): 0,0 ton CO₂-uitstoot

De huidige uitstoot binnen scope 2 is al zeer laag, waardoor aanvullende grote maatregelen richting 2030 niet haalbaar zijn. De belangrijkste resterende maatregel is het omzetten van de reserve laadpas naar een groene laadpas, om het gebruik van stroom uit de reguliere energiemix te verminderen.

Daarnaast wordt gebruikgemaakt van groene stroom op beide locaties, waardoor de uitstoot nagenoeg tot nul wordt gereduceerd. Hoewel er op korte termijn nog beperkte uitstoot zichtbaar kan zijn, wordt verwacht dat deze richting 2030 volledig verdwijnt.

De focus blijft liggen op het bewust en efficiënt energiegebruik door medewerkers, zowel binnen het kantoorpand als bij het gebruik van elektrische voertuigen. Hierdoor blijft de scope 2-uitstoot minimaal en goed beheersbaar.



Grafiek 3: overzicht CO₂-uitstoot SmitsRinsma betreft scope 2 2017 t/m 2030

1.4.3 Scope 1 & 2

Om het totaalpercentage voor de hoofddoelstelling in 2027 te bepalen, zijn de emissies van scope 1 en 2 samengenomen in de grafiek hierboven.

- In **2023** was er een piek in scope 2, doordat het elektrische wagenpark werd opgeladen met grijze stroom.
- In **2024** kwamen we uit op een totale uitstoot van **24,15 ton CO₂**. Deze uitstoot is hoger dan verwacht, voornamelijk door een toename in scope 1-emissies en een minder sterke daling in scope 2 dan gehoopt. Toch ligt de scope 2-uitstoot wel lager dan in 2023. Vergeleken met het referentiejaar 2017 betekent dit een reductie van ongeveer **78%**.
- Voor **2025** werd aanvankelijk verwacht dat de CO₂-uitstoot zou uitkomen op circa **6 ton**. Gezien het daadwerkelijke verbruik en het beperkte effect van de airco-units op het gasverbruik, bleek dit echter onrealistisch. Zonder aanvullende maatregelen om het gasverbruik te beperken, werd verwacht dat de uitstoot zou uitkomen op ongeveer **9,5 ton CO₂**. Uiteindelijk lag de daadwerkelijke uitstoot op **13,91 ton CO₂**, wat neerkomt op een reductie van **71%** ten opzichte van het referentiejaar 2017. Hierdoor kon het oorspronkelijke reductiedoel niet worden gehaald.
- Indien de realisatie in **2026** overeenkomt met deze verwachting, werd verondersteld dat de uitstoot in de daaropvolgende jaren op hetzelfde niveau zou blijven, omdat alle beschikbare reductiemaatregelen in acht zijn genomen. Dit niveau wordt beschouwd als al zeer laag en realistisch, gezien de structurele beperkingen van de panden.

De reductiemaatregelen blijven bestaan uit directe acties (zoals energiebesparende apparatuur) en indirecte maatregelen (zoals bewustwording en beleidsaanpassingen). Deze zijn uitgewerkt op basis van de inventarisatie van reductiemogelijkheden zoals beschreven in hoofdstuk 2.



Grafiek 4: overzicht CO₂-uitstoot SmitsRinsma betreft scope 1&2 2017 t/m 2030

1.4.4 Scope 3

Voor **scope 3** is het reductiedoel vooral gericht op het vergroten van bewustwording onder collega's over de CO₂-uitstoot van hun vervoerskeuze. We stimuleren het gebruik van de fiets, elektrische auto's en openbaar vervoer waar mogelijk. Aangezien comfort en praktische haalbaarheid vooropstaan, is er geen harde sturing op gedragsverandering, en verwachten we dat de uitstoot voorlopig stabiel blijft. We zijn bezig met het uitbreiden van scope 3, maar voor nu omvat deze alleen het woon-werkverkeer.

2 Inventarisatie reductiemaatregelen

De inventarisatie van de reductiemogelijkheden is een vervolg op de analyse van de energiebeoordeling. De verschillende toe te passen maatregelen zijn verkregen door middel van brainstormsessies met medewerkers, door te kijken wat soortgelijke partners en bedrijven toepassen om hun CO₂ uitstoot te verminderen en door te kijken naar wat voor advies er wordt gegeven door duurzame sector- en/of keten initiatieven.

De maatregelen zijn allereerst onderverdeeld in de twee scopes; Scope 1 directe emissies en Scope 2 indirecte emissies. Vervolgens zijn deze maatregelen onverdeeld in categorieën. Per categorie zijn de verschillende maatregelen uitgesplitst in subcategorieën en wordt er toelichting op gegeven wat er nodig is voor SmitsRinsma om deze toe te passen.

2.1 Scope 1, directe emissies, 9.83 ton

2.1.1 Verbruik aardgas, 9.83 ton

Het gebruik van aardgas is binnen SmitsRinsma erg hoog. Dit komt omdat het pand niet geïsoleerd is en grotendeels bestaat uit enkel glas.

Maatregel	Categorie
Toepassen dubbel glas (let op, gemeente Monument)	Overleg met pandeigenaar
Isoleren CV-leidingen zolder en 1 ^e verdieping	Direct toepasbaar <i>Materiaal is reeds aangeschaft</i>
Spouwmuurisolatie	Overleg met pandeigenaar
Vloerisolatie, glaswol <i>Begane grond</i>	Overleg met pandeigenaar
Ontluchten van verwarming	Jaarlijkse maatregel Direct toepasbaar <i>Inplannen in agenda's</i>
Aanschaf van een zonneboiler <i>Niet geschikt voor Coehoornsingel</i>	Overleg met pandeigenaar
Vernieuwen hoogrendementsketel	Ingevoerd <i>December 2025</i>
Aanschaf elektrische radiatoren <i>Elektrische airco's (koelen en verwarmen) wordt aangeschaft</i>	Inkoopwijziging <i>Juni 2024</i>
Overstappen op groengas	<i>Niet toepasbaar, Okt 2025</i> Financieel niet haalbaar

2.2 Scope 2, indirecte emissies, 4.08 ton

De uitstoot is scope 2 is nauwelijks nog te beperken, er wordt een enkele keer nog gebruik gemaakt van een privéauto voor zakelijke kilometers.

2.2.1 Zakelijk gebruik privéauto

Maatregel	Categorie
Zo min mogelijk zakelijk rijden met een privéauto	Beleidswijziging

2.2.2 Groene stroom, geen uitstoot

Voor alle elf bedrijfsauto's die elektrisch zijn, is er op kantoor een dubbele laadpaal aanwezig op de parkeerplaats. Daarnaast investeert SmitsRinsma in zonnepanelen op het dak van het pand. Aangezien sommige collega's overdag laden, kan de opgewekte stroom van de panelen direct worden gebruikt om de auto's op te laden. Bovendien kunnen de computers en monitoren overdag stroom verbruiken die ook wordt gevoed door deze panelen.

Maatregel	Categorie
Plaatsing zonnepanelen	Inkoopwijziging Juni 2024

2.2.3 Verbruik wagenpark

De auto's die rijden op benzine en diesel zijn per 2023 geen onderdeel meer van het wagenpark van SmitsRinsma. Deze uitstoot (4,31 ton) valt per 2023 dan ook weg.

Vermindering van de gemaakte kilometers met elektrische bedrijfsauto's door de volgende maatregelen:

Maatregel	Categorie
Elektrische auto's laden met groene stroom in plaats van stroommix	Beleidswijziging/bewustwording Aug 2024 aangeschaft
Rijden volgens 'Het nieuwe rijden'	Bewustwording Houden van cursus/lunchpresentatie en regelmatig herhalen
Carpoolen	Bewustwording Houden van cursus/lunchpresentatie en regelmatig herhalen
Invoeren van een mobiliteitsregeling met verschillende vervoersvormen. Hiermee wordt duurzaam reisgedrag gestimuleerd door medewerkers naast het gebruik van een auto ook gebruik te laten maken van andere vervoersmiddelen zoals de fiets, trein of bus.	Bewustwording Houden van cursus/lunchpresentatie en regelmatig herhalen
Gebruik maken van digitale vergadermogelijkheden (bijvoorbeeld door conference calls).	Bewustwording Houden van cursus/lunchpresentatie en regelmatig herhalen
Bij meerdaagse projecten verder van huis het personeel laten overnachten in hotels.	Beleidswijziging Personeel afspraken tactisch laten plannen.
Gebruik maken van flexibele werkuren en mensen laten thuiswerken	Beleidswijziging Voor- en nadelen tegenover elkaar afwegen
Combineren van afspraken en projectlocaties, voorbeeld: alle projecten van Texel bezoeken en bundelen op één dag	Beleidswijziging/bewustwording Personeel afspraken tactisch laten plannen.

2.3 Projecten

In deze paragraaf wordt gekeken hoe de organisatie kan bijdragen aan het verminderen van CO₂-uitstoot van andere partijen en bedrijven die bij projecten van de organisatie betrokken zijn.

2.3.1 Werkplaats

Maatregel	Categorie
Slimme bouwplaats indeling, korte rijweg, handige opslagplaats.	Advies, direct toepasbaar
Keuze voor materialen met duurzaamheidskeurmerken	Advies, direct toepasbaar
Gebruik bestaande bouw als projectkantoor. Dit bespaart onnodig transport en opbouwen van een ketencomplex en voorkomt leegstand.	Advies, direct toepasbaar
Verkennen van gebruik vaste (groene) stroomaansluitingen in plaats van aggregaten door werkvoorbereiding.	Advies, direct toepasbaar
Verminderen van de uitstoot van andere broeikasgassen en fijnstof. Bijvoorbeeld door gebruik Aspen alkylaatbenzine in gereedschappen voor 99% schonere uitstoot, minder startproblemen, een lager verbruik en langere levensduur van het gereedschap.	Advies, direct toepasbaar
Groene stroom (met certificaat, samenstelling en 'bewijs van oorsprong') aanvragen voor vaste aansluitingen. Ook als je maar een deel van een pand huurt, kan je een contract laten opstellen voor een bepaalde hoeveelheid groene stroom per maand.	Advies, direct toepasbaar
Werk waar mogelijk samen met lokale partijen. Dit is niet altijd mogelijk, of wenselijk in verband met kwaliteit, maar voor vaste zaken zoals afvalverwerking, opslag etc. is dit vaak dichtbij te regelen.	Advies, direct toepasbaar
Bamboe schermen en bakken toepassen op bouwplaatsen	Advies, direct toepasbaar
Voorschrijven van duurzaam brandstofgebruik zoals HVO100 of gelijk aan	Advies, direct toepasbaar

2.3.2 Beheerplannen en bestekken (aanleg en beheer)

Maatregel	Categorie
Keuze voor materialen met duurzaamheidskeurmerken	Beleidswijziging
Afwegen van opties voor duurzame materialen (met of zonder keurmerk)	Uitzoeken wat er mogelijk is qua keurmerk.
Circulair beheer aandragen in beheerplannen	Direct toepasbaar
In bestekken duurzaamheidsdoelen opstellen	Beleidswijziging Formuleren en opnemen in moederbestek
In deel 3 eisen van aannemers dat zij aan bepaalde keurmerken moeten voldoen.	Beleidswijziging Formuleren en opnemen in moederbestek
Het afvoeren van materialen zoveel mogelijk beperken, het recyclen van materialen stimuleren in indien er afgevoerd moet worden sturen op het afvoeren van materialen bij lokale partijen en hier eventueel een afstandseis aan vast leggen.	Beleidswijziging Formuleren en opnemen in moederbestek
In deel 3 van het bestek aangeven dat werkzaamheden met klein materieel dienen te worden uitgevoerd met elektrisch materieel.	Beleidswijziging Kijken hoe dit nu in de markt wordt toegepast. Formuleren en opnemen in moederbestek
Groene inrichting van terreinen stimuleren en daarnaast bestaande beplanting zoveel mogelijk proberen te behouden.	Direct toepasbaar. Bij uitvoeringstekeningen kijken waar de mogelijkheden liggen en hierop sturen.
Inzet van elektrische bouwvoertuigen en elektrisch materieel in bestek	Beleidswijziging Kijken hoe dit nu in de markt wordt toegepast. Formuleren en opnemen in moederbestek
Proberen om met zo veel als mogelijk gesloten grondbalansen te werken, op deze manier wordt transport op de openbare weg beperkt.	Beleidswijziging
Afwegen of het mogelijk is om gebiedseigen grond op te waarderen	Beleidswijziging

2.3.3 Aanbestedingen

Maatregel	Categorie
In de selectiecriteria een paragraaf opnemen over hoe de deelnemende partijen circulair beheer zullen toepassen bij het project.	Beleidswijziging Uitzoeken waar mogelijkheden liggen en dit opnemen in de standaard leidraden.
In de selectiecriteria een paragraaf opnemen over wat de duurzaamheidsdoelen zijn van de deelnemende partijen.	Beleidswijziging Uitzoeken waar mogelijkheden liggen en dit opnemen in de standaard leidraden.

Een geschiktheidseis opnemen in de aanbestedingsleidraad of in de gunningsbrief waarin staat dat deelnemende partijen moeten voldoen aan bepaalde milieukeurmerken zoals de CO ₂ prestatieladder. Hier eventueel ook een gunningsvoordeel bij opnemen.	Beleidswijziging Uitzoeken waar mogelijkheden liggen en dit opnemen in de standaard leidraden.
In de selectiecriteria een paragraaf opnemen over hoe de deelnemende partijen elektrisch materieel zullen toepassen bij het project.	Beleidswijziging Uitzoeken waar mogelijkheden liggen en dit opnemen in de standaard leidraden.
In de selectiecriteria een paragraaf opnemen over hoe de deelnemende partijen CO ₂ willen reduceren bij het project.	Beleidswijziging Uitzoeken waar mogelijkheden liggen en dit opnemen in de standaard leidraden.
In de selectiecriteria een paragraaf opnemen over hoe de deelnemende partijen circulair beheer zullen toepassen bij het project.	Beleidswijziging Uitzoeken waar mogelijkheden liggen en dit opnemen in de standaard leidraden.
In de selectiecriteria een paragraaf opnemen over wat de duurzaamheidsdoelen zijn van de deelnemende partijen.	Beleidswijziging Uitzoeken waar mogelijkheden liggen en dit opnemen in de standaard leidraden.
Een geschiktheidseis opnemen in de aanbestedingsleidraad of in de gunningsbrief waarin staat dat deelnemende partijen moeten voldoen aan bepaalde milieukeurmerken zoals de CO ₂ prestatieladder. Hier eventueel ook een gunningsvoordeel bij opnemen.	Beleidswijziging Uitzoeken waar mogelijkheden liggen en dit opnemen in de standaard leidraden.

2.4 Scope 3, upstream emissies, 12.02 ton

Hoewel het reduceren van de CO₂-uitstoot in scope 3 niet noodzakelijk is voor het behalen van de CO₂-Prestatieladder op niveau 3 is SmitsRinsma wel ambitieus genoeg om dit alsnog uit te werken en te kijken waar mogelijkheden in liggen.

2.4.1 Woon-werkverkeer

Maatregel	Categorie
Rijden volgens 'Het nieuwe rijden'	Bewustwording Houden van cursus/lunchpresentatie en regelmatig herhalen
Deelname aan 'Fiets naar je werk Week' en medewerkers ook hiertoe motiveren (voor langere afstanden ov en fiets?)	Bewustwording Houden van cursus/lunchpresentatie en regelmatig herhalen
Gebruik maken van flexibele werkuren	Beleidswijziging Voor- en nadelen tegenover elkaar afwegen
Het algemeen stimuleren van het gebruik van openbaar vervoer en vervoersmiddelen zoals de fiets.	Bewustwording Houden van cursus/lunchpresentatie en regelmatig herhalen

3 Plan van aanpak

Dit hoofdstuk beschrijft de maatregelen die op korte termijn worden uitgevoerd t.b.v. het behalen van de reductiedoelstellingen.

3.1 Maatregelen scope 1

Om te kunnen voldoen aan de voorgenomen reductiedoelstellingen worden binnen scope 1 de volgende maatregelen genomen:

3.1.1 Isoleren CV-leidingen zolder en 1e verdieping

Het materiaal om de CV-leidingen te isoleren is geplaatst. Deze maatregel heeft betrekking op het reduceren van het verbruik van aardgas.

3.1.2 Aanschaf elektrische klimaatbeheersing

Er zijn elektrische airco's aangeschaft voor de zolder en een kamer op de begane grond. Deze units kunnen zowel verwarmen als koelen en worden gevoed met stroom die is opgewekt via de onlangs geplaatste zonnepanelen. Hierdoor kunnen de airco's dienen als bijverwarming voor deze ruimtes om het aardgasverbruik terug te dringen.

3.2 Maatregelen scope 2

Om te kunnen voldoen aan de voorgenomen reductiedoelstellingen worden binnen scope 2 de volgende maatregelen genomen:

3.2.1 Aanschaf zonnepanelen

Aan de zuidzijde (niet aan de wegzijde) van het pand zijn in juni 2024 zonnepanelen geïnstalleerd op het dak. Deze zonnepanelen wekken overdag energie op, die wordt gebruikt om de auto's op te laden en het kantoor van stroom te voorzien. Hoewel de aanschaf van de zonnepanelen geen directe CO₂-reductie binnen scope 2 oplevert, draagt het wel indirect bij aan de vermindering van de uitstoot in scope 1 (zie punt 3.1.2).

3.2.2 Groene stroom

De meeste uitstoot wordt momenteel niet meer veroorzaakt door de stroommix voor het opladen van de auto's, aangezien de groene laadpassen inmiddels zijn aangeschaft en meerdere collega's nu groene stroom gebruiken voor hun laadpalen thuis. Het bezoeken van projecten blijft een kerntaak van het bureau, waardoor het aantal gereden kilometers niet kan worden verminderd. Toch kan de uitstoot verder worden beperkt door de auto's op te laden met o.a. slim laden. De aangeschafte zonnepanelen dragen hieraan bij, vooral als medewerkers hun auto's opladen bij de laadpaal op kantoor. Medewerkers worden daarom gestimuleerd om gebruik te maken van de laadpaal op kantoor.

4 Communicatieplan

In dit hoofdstuk wordt nader toegelicht hoe SmitsRinsma voornemens is om minimaal tweemaal per jaar intern en extern te communiceren met belanghebbenden over het CO₂-beleid. Het doel van het intern communiceren is om meer betrokkenheid te krijgen van medewerkers die kunnen bijdragen aan het reduceren van de CO₂-uitstoot van het bedrijf.

4.1 Belanghebbenden

SmitsRinsma heeft een uitgebreid netwerk van relaties binnen Nederland. Veel van deze relaties zijn actief bezig met CO₂-reductie en duurzame alternatieven binnen projecten. Beknopt kan gezegd worden dat de belanghebbenden van SmitsRinsma onder te verdelen zijn in enkele categorieën, namelijk:

- Overheidsinstanties;
- Landschapsarchitecten;
- Projectontwikkelaars;
- Woningbouwcorporaties;
- Aannemers.

Voorbeelden van opdrachtgevers die belang kunnen hebben bij de certificering van SmitsRinsma voor de CO₂-Prestatieladder zijn bijvoorbeeld:

1. DELVA, landschapsarchitect;
2. Gemeente Texel, overheidsinstantie;
3. TNO, onderzoeksinstituut.

Overheidsinstanties kunnen belang hebben bij het reduceren van de CO₂-uitstoot omdat dit kan helpen bij het behalen van de klimaatdoelstellingen. Voor woningcorporaties geldt hetzelfde, deze partijen hebben tevens richtlijnen waar zij op jaarbasis aan moeten voldoen.

Voor de aannemerij is het reduceren van CO₂-uitstoot en het uitstralen van een groen karakter belangrijk. Dit vergroot namelijk de kans op het krijgen van nieuwe opdrachten waar duurzame geschiktheidseisen of selectiecriteria worden uitgevraagd.

4.2 Reeds uitgevoerde communicatie uitingen

Voorafgaand aan de audit heeft SmitsRinsma al meerdere communicatie-uitingen uitgevoerd in 2024. In deze paragraaf zijn deze uitingen nader toegelicht.

4.2.1 Interne communicatie uitingen

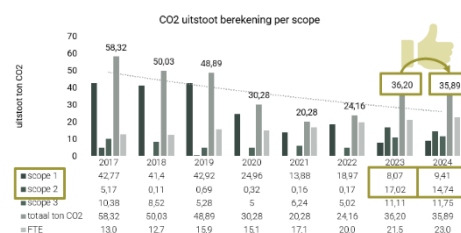
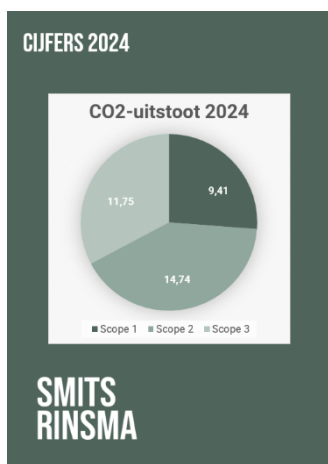
SmitsRinsma is intern al jarenlang bezig met het uiten van de duurzaamheidsgedachte naar medewerkers. De inkoop van energie en gas gebeurt bij de lokale energiemaatschappij die met zonne-energie van panelen in Zutphen de energie opwekt.

Zo is duurzaamheid een standaard agendapunt bij het bureauoverleg waarbij alle medewerkers aanwezig zijn. Dit bureauoverleg wordt drie keer per jaar gehouden. Afbeelding 2 laat uitsneden zien van het bureauoverleg.



9	CO2-prestatieladder	
	<u>CO2 uitstoot</u>	
9.1	Emmelie heeft een presentatie voorbereid.	
9.2	Maria en/of Marieke maken een foto van de geschonken boom aan Kentalis voor publicatie op de website.	MR/MA
9.3	Is het een idee om met Trees for All samen te werken in projecten? Of kunnen wij zelf bomen doneren bij onze eigen projecten? Emmelie en Ivo gaan dit nader bekijken.	ES/IS

	9. CO2-prestatieladder		
2-2024 9.5	Lars vraagt of we invloed hebben op waar de compensatie voor CO2-uitstoot naartoe gaat. Op dit moment gaat alles naar bosaanplant in Bolivia via Trees 4 All. Ivo onderzoekt of er meerdere initiatieven zijn die wat meer lokaal/ Nederlands zijn. 24-6-2025: loopt. Dit wordt besproken tijdens de audit van 8 juli a.s.. Terugkoppeling volgt.	IS	
1-2025 9.2	Maria en/of Marieke maken een foto van de geschonken boom aan Kentalis voor publicatie op de website. 16-06-2025: afgehandeld	MR/MA	16-06-2025



Afbeelding 2: Verschillende uitsneden verslag bureauoverleggen 1 t/m 3 van 2025

Daarnaast hangt in de kantine een overzicht van de CO2-uitstoot per jaar, hierdoor worden medewerkers dagelijks herinnerd aan de CO2-doelstellingen.



Afbeelding 3: Overzicht CO2-uitstoot in kantine SmitsRinsma

4.2.2 Externe communicatie uitingen

SmitsRinsma plaatst jaarlijks meerdere artikelen op de website met het thema duurzaamheid, aangezien duurzaamheid een van de hoofdonderdelen is van veel projecten. Sinds zomer 2024 heeft ons kantoor een nieuwe huisstijl, met daarbij een vernieuwde website. Er wordt ook extern gecommuniceerd met belanghebbenden via verschillende platformen, zoals LinkedIn en Instagram.

Nieuwsartikel 1: Een groene toekomst met boomdonatie

Op 25 april is een artikel gepubliceerd over een boomdonatie bij een project. In het kader van CO₂-opslag en het vergroten van groen wil SmitsRinsma BV per project een boom doneren vanuit het kantoor. Dit kan gaan om het aanplanten van een nieuwe boom of om het opnemen van een boom vanuit het ontwerp, afhankelijk van wat het project toelaat. Met deze aanpak wordt bijgedragen aan meer groen en bewustwording rondom CO₂ en duurzaamheid.

Het nieuwsartikel is te vinden op onze website: <https://www.smitsrinsma.nl/een-groene-toekomst-met-boomdonatie/>



Afbeelding 4: Uitsnede nieuwsartikel: Een groene toekomst met boomdonatie

Nieuwsartikel 2: Duurzaamheidskeurmerk en CO2-prestatieladder

Op 22 september is een nieuwsartikel gepubliceerd waarin is toegelicht dat SmitsRinsma BV actief bezig is met het reduceren van haar CO₂-uitstoot. Met dit artikel willen wij naar voren brengen dat wij het belangrijk vinden om verantwoordelijkheid te nemen voor onze omgeving, ook op het gebied van CO₂-reductie. Door hierover te communiceren, maken wij onze inspanningen zichtbaar en vergroten wij de bewustwording, zowel intern als extern.

Het nieuwsartikel is te vinden op onze website: <https://www.smitsrinsma.nl/duurzaamheidskeurmerk-en-co2-prestatieladder/>



Afbeelding 5: Uitsnede nieuwsartikel Duurzaamheidskeurmerk en CO2-prestatieladder, 22 september 2025

5 Duurzame sector- en of keteninitiatieven

Een belangrijk onderdeel van de CO₂ Prestatieladder is het deelnemen aan sector- en/of keteninitiatieven die CO₂-besparing tot gevolg hebben. Het doel hiervan is om mee te kunnen werken aan innovatie in en de sector en om te kunnen bouwen aan interne waardevolle kennis.

Op niveau 3 is het verplicht om actief deel te nemen aan een sector- en/of keteninitiatief waarin samen wordt gewerkt aan CO₂-reductie. Om een weloverwogen keuze te maken is er gestart met het inventariseren van mogelijke duurzame initiatieven om vervolgens uit al deze initiatieven een keuze te maken voor een initiatief waar SmitsRinsma aan deel zal nemen.

5.1 Inventarisatie

Inventarisatie sector- en keteninitiatieven
<p>Positieve Impact Werken aan CO₂-reductie kan ook leuk zijn! Dat is de boodschap die de oprichters van het initiatief Positieve Impact haar deelnemers meegeven. Het doel achter het initiatief is het actief informeren en betrekken van bedrijven bij de verschillende mogelijkheden om CO₂-reductie te bewerkstelligen. Dit wordt niet alleen gerealiseerd door het verstrekken van informatie, maar ook door het organiseren van bijeenkomsten en werkgroepen.</p>
<p>COB Het COB is een netwerkorganisatie gericht op het verzamelen, ontwikkelen en ontsluiten van kennis over en gerelateerd aan ondergronds ruimtegebruik. Het is in 1995 opgericht om de technische achterstand op het gebied van geboorde tunnels weg te nemen.</p>
<p>Duurzameleverancier.nl Sectorinitiatief van Movares. Samen met andere marktpartijen uit de sector (van ingenieursbureaus tot aannemers) bouwt Movares aan een platform van partijen die hun leveranciers actief ondersteunen in het opzetten en uitvoeren van duurzame bedrijfsvoering, te beginnen door bij de belangrijkste leveranciers na te vragen wat zij op dit gebied al doen.</p>
<p>Lean and Green Lean and Green is een stimuleringsprogramma voor bedrijven en overheid dat wordt uitgevoerd door Connekt. Het stimuleert organisaties om te groeien naar een hoger duurzaamheidsniveau door maatregelen te nemen die niet alleen kosten besparen, maar gelijktijdig milieubelasting reduceren.</p>
<p>Beter Benutten Een platform van het ministerie van Infrastructuur en Milieu naar aanleiding van het programma Beter Benutten. Rijk, regio en bedrijfsleven nemen in dit programma samen innovatieve maatregelen om de bereikbaarheid in de drukste regio's te verbeteren.</p>
<p>Leaders for Nature Een Programma van IUCN NL dat tot doel heeft het Nederlandse bedrijfsleven te helpen verduurzamen met bijzonder oog voor biodiversiteit. Vanaf 2016 gaan ze de samenwerking met bedrijven intensiveren via langlopende individuele partnerschappen.</p>
<p>Groencollectief Groencollectief Nederland is een landelijk samenwerkingsverband van regionaal opererende zelfstandige ondernemers, allen toonaangevend op het gebied van professionele groenvoorziening. Door samenwerking op het gebied van marktwerking, kennisdeling, CO₂-reductie, innovatie en inkoop versterkt Groencollectief Nederland haar positie alsmede de positie van haar zakelijke relaties. Kortom: gebundelde krachten om samen te werken aan een groene toekomst.</p>
<p>Sturen op CO₂ Meerjarig initiatief opgezet door Cumela, brancheorganisatie voor ondernemers in groen, grond en infra. Uitwisseling van informatie en ideeën, onder andere in workshops. Meerdere bijeenkomsten per jaar.</p>
<p>Platform Groene Netten Alle infrabeheerders (Enexis, Gasunie, Alliander, Stedin, TenneT, KPN en ProRail) hebben vanuit hun rol een duidelijke maatschappelijke verantwoordelijkheid. De verduurzaming van de samenleving is een uitdaging die uitstekend past binnen de activiteiten van de infrabeheerders. Zij kunnen de duurzame ontwikkeling vanuit de eigen ketenpositie, in samenwerking met leveranciers, versnellen door bewust om te gaan met emissiereductie en de migratie naar circulair materiaalgebruik. Gezien de grote collectieve impact van alle maatschappelijke infrabeheerders samen, draagt dit direct bij aan significant lagere CO₂-uitstoot in Nederland en de kanteling naar een circulaire economie.</p>
<p>Aanpak Duurzaam GWW Een samenwerkingsverband tussen marktpartijen, overheidsopdrachtgevers en kennisinstituten. Gericht op de Spoor en Grond-, Weg- en Waterbouwsector. De kern van de Aanpak Duurzaam GWW is het meewegen van duurzaamheidsaspecten vanaf een vroege planfase en het streven naar een optimale balans tussen People, Planet en Profit. Het meewegen van duurzaamheidsaspecten in alle fasen van een project draait om het formuleren, vastleggen en uitvoeren van ambities en deze door te geven naar de volgende projectfase.</p>
<p>CO₂ Visie 2050 Duurzaamheid is belangrijk voor de spoorsector in Nederland. Zowel vanuit de MJA-3 (Meer-Jaren-Afspraak Energie-efficiency) als vanuit de Railforum werkgroep Duurzaamheid is de behoefte ontstaan om een gezamenlijke visie voor de lange termijn te ontwikkelen, een visie rondom CO₂. Op zaterdag 28 november ondertekende onder andere Railforum een plan om het spoor voor 2025 geheel CO₂ neutraal te maken. Andere partijen die de visie 'Samen realiseren we een CO₂ neutraal spoor' onderschreven zijn NS, ProRail, Arriva, Syntus, TransDev, het ministerie van Infrastructuur en Milieu, DB Schenker, KNV en de provincie Groningen. Staatssecretaris Dijkzema nam het plan in ontvangst.</p>
<p>Nederland ICT – Milieu stichting Stichting ICT Milieu is onderdeel van Nederland ICT en organiseert met Wecycle de inzameling en verwerking van ruim 12 miljoen kg afgedankte ICT-apparatuur. ICT Milieu neemt de deelnemers zo veel mogelijk werk uit handen en is de spreekbuis van de ICT-sector als het op milieu aankomt. ICT-inzamelsysteem ICT Milieu zorgt voor de monitoring van de hoeveelheid ingezameld ICT-afval en de verplichte rapportage aan het nationaal WEEE-register. We publiceren jaarlijks het inzamelresultaat in de ICT Milieumonitor.</p>
<p>Climate Neutral Group Climate Neutral Group is met een groep bedrijven aan de slag met klimaatneutraliteit: de Coalition of the Doing. Hierin</p>

wordt aan een klimaat neutrale(re) bedrijfsvoering gewerkt en concrete CO₂-reductie. De groep laat zien dat het nú tijd is om tot actie over te gaan! Alle deelnemers werken actief mee aan het behalen van het Klimaatakkoord en willen daarmee anderen inspireren.

Low Car Diet – stichting Urgenda

Low Car Diet is de grootste duurzame mobiliteitswedstrijd in Nederland tussen bedrijven en collega's onderling. Het Low Car Diet brengt bedrijven, Organisaties en medewerkers in aanraking met verschillende vormen van duurzaam vervoer. Workshops en online tools leveren informatie over CO₂-reductie.

5.2 Gekozen initiatief

Er is gekozen om deel te nemen aan het sectorinitiatief Stichting Positieve Impact. SmitsRinsma neemt hier sinds 2019 al deel aan. Een manier waarop Stichting Positieve Impact kennisgeeft aan deelnemende partijen is door middel van het organiseren van vier workshops per jaar. Tijdens deze workshops is het mogelijk om kennis en inspiratie op te doen bij plenaire middagbijeenkomsten. Tevens zijn er interactieve sparringsessies die voordelen kunnen bieden voor het netwerk. SmitsRinsma is voornemens om tenminste twee van de vier workshops bij te wonen en neemt daarnaast ook actief deel aan het ledenplatform.

Deze interactieve manier van werken en netwerken sprak SmitsRinsma destijds aan en was ook de reden om voor dit initiatief te kiezen. Intern is er door SmitsRinsma een totaal van 24 uur op jaarbasis beschikbaar gesteld voor dit duurzame initiatief. Hiervan wordt 16 uur actief gebruikt voor het deelnemen aan de kennissessies die vier keer per jaar worden gehouden. De overige 8 uur worden gebruikt om terugkoppelingen van deze dagen te schrijven voor de andere medewerkers. Op deze manier blijft SmitsRinsma kantoor breed op de hoogte van de laatste innovaties en ontwikkelingen.



Afbeelding 6: Logo Positieve Impact

6 Verantwoordelijkheden en taakstellingen

In dit hoofdstuk wordt beschreven hoe het beheersen van de CO₂-Prestatieladder niveau 3 zal worden geïntegreerd in het bedrijfsbeleid van SmitsRinsma. Dit zal tevens worden gedaan door het opnemen van verschillende punten in het kwaliteitshandboek vanuit de ISO9001. Het doel hiervan is het op een gestructureerde wijze inrichten van het CO₂-beleid, gebaseerd op de Plan-Do-Check-Act cyclus.

Toelichting integratie CO₂-Prestatieladder niveau 3 in het Kwaliteitshandboek ISO 9001:2015 van SmitsRinsma:

In het Kwaliteitshandboek ISO 9001:2015 van SmitsRinsma worden de onderstaande hoofdstukken aangevuld met het beleid welke is vastgesteld voor de CO₂-Prestatieladder niveau 3. Hierin wordt ook opgenomen hoe en welke acties jaarlijks worden verricht om aan het beleid omtrent de CO₂-Prestatieladder niveau 3 te kunnen voldoen en/of waar we nog meer aan kunnen voldoen.

6.1 Integratie bestaand kwaliteitssysteem

De volgende hoofdstukken zullen worden aangevuld in het Kwaliteitshandboek ISO 9001:2015 van SmitsRinsma:

- H1. Beleidsverklaring
 - Aanvullen met beleid CO₂-prestatieladder
- H2. Bevoegdheidsverklaring
 - Aanvullen met beleid CO₂-prestatieladder
- H3. Verantwoordelijkheden en bevoegdheden
 - Aanvullen met beleid CO₂-prestatieladder
- H4. Jaarplan en Jaarverslag kwaliteit
 - Aanvullen met beleid CO₂-prestatieladder
- H5. Directiebeoordeling
 - Aanvullen met beleid CO₂-prestatieladder
 - Procedure P1 3.5 directiebeoordeling
- H6.1 Beheersing van het zorgsysteem
 - Aanvullen met beleid CO₂-prestatieladder
- H6.2 Beheer van documenten & gegevens
 - Aanvullen met beleid CO₂-prestatieladder
- H7.2 Interne audits
 - Afstemmen met eisen en beleid CO₂-prestatieladder
 - Plan-DO-Check-ACT
 - ISO-logboek, tabblad bevindingen interne audits
- H7.3 Beheersing/afhandeling tekortkomingen/afwijkingen
 - P1. 3.4 Procedure registratie/afhandeling afwijkingen/verbetervoorstellen. ISO-logboek, tabblad bevindingen
- H7.4 Maatregelen tot verbetering & preventie
 - Afstemmen met eisen en beleid CO₂-prestatieladder
- Informatiedragers → toevoegen

6.2 Plan-Do-Check-Act Cyclus

Door deze toevoegingen aan het kwaliteitshandboek, wordt er tevens gewerkt volgens de Plan-Do-Check-Act cyclus (gelijk aan de ISO 9001:2015 norm). De KAM-coördinator bewaakt dit proces, zoals beschreven is in het kwaliteitshandboek. In het kort beschreven, wordt dit als volgt uitgevoerd:

Het opgestelde goedgekeurde beleid t.a.v. de CO₂-prestatieladder (Plan) wordt uitgevoerd en gaande het jaar gecontroleerd, d.m.v. een interne audit welke door de KAM-coördinator wordt afgenomen. Deze interne audit zal worden gedocumenteerd middels een verslag. Een voorbeeld hiervan is opgenomen in de bijlagen: 'Verslag interne controle'.

Daarnaast vindt er een directiebeoordeling plaats. Op basis van de bevindingen wordt er bijgestuurd om geplande resultaten alsnog te behalen. De manier van bijsturen wordt ter goedkeuring aan de directie voorgelegd en na goedkeuring geïmplementeerd. Dit wordt gedocumenteerd in het ISO-logboek en het jaarverslag. Naast de interne audits kunnen de medewerkers hun bevindingen in het ISO-logboek vastleggen. Het ISO-logboek wordt door de KAM-coördinator beheert en hij legt de bevindingen met een verbetervoorstel ter goedkeuring aan de directie voor en na goedkeuring geïmplementeerd.

In de meerjarenplanning van het ISO-kwaliteitssysteem zijn de jaarlijkse interne audit en de jaarlijkse directiebeoordeling omtrent de CO₂-prestatieladder opgenomen. Daarnaast zijn de acties opgenomen in de jaarplanning voor 2021 en in de interne audit detailplanning voor 2021. In de detailplanning staat beschreven wie wat uitvoert. In het kwaliteitshandboek staan de verantwoordelijkheden en verschillende taken omschreven en hoe er kan worden gedelegeerd.